



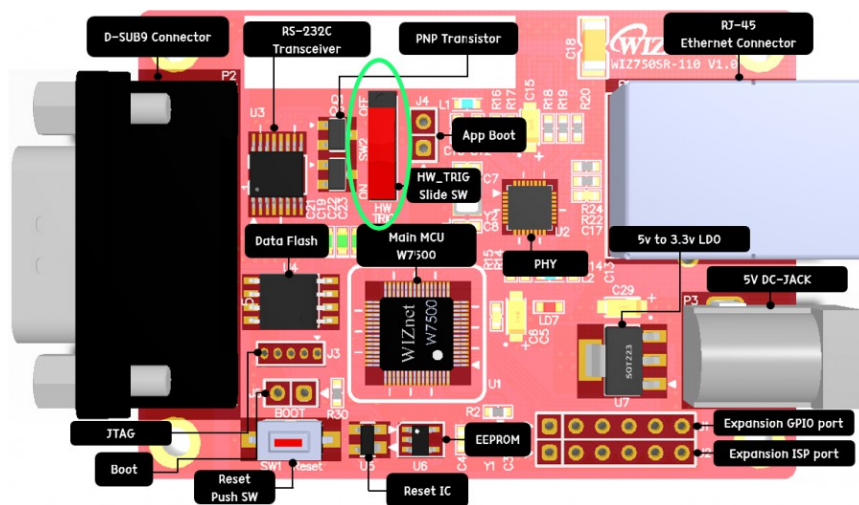
Zapojení konektorů: WIZ750SR-110 - má potřebné konektory, takže připojení Greenbona k ethernetu spočívá v pouhém propojení konektorů, které jsou součástí obou přístrojů.

Napájecí adaptér není součástí, musí se dokoupit samostatně a musí být na 5V DC (spotřeba +- 100mA, „+“ na středovém kontaktu, konektor 5,5/2,1mm) ; karta má sice stabilizátor, ale ten při vyšším napětí hodně topí a zřejmě by dlouho nevydržel. Karta nemá wifi rozhraní.

Nastavení hardwaru:

Přepínač „HW Trig“ (obr. níže-zelená elipsa) musí být v pozici „off“ (obráceně, než je na obrázku)

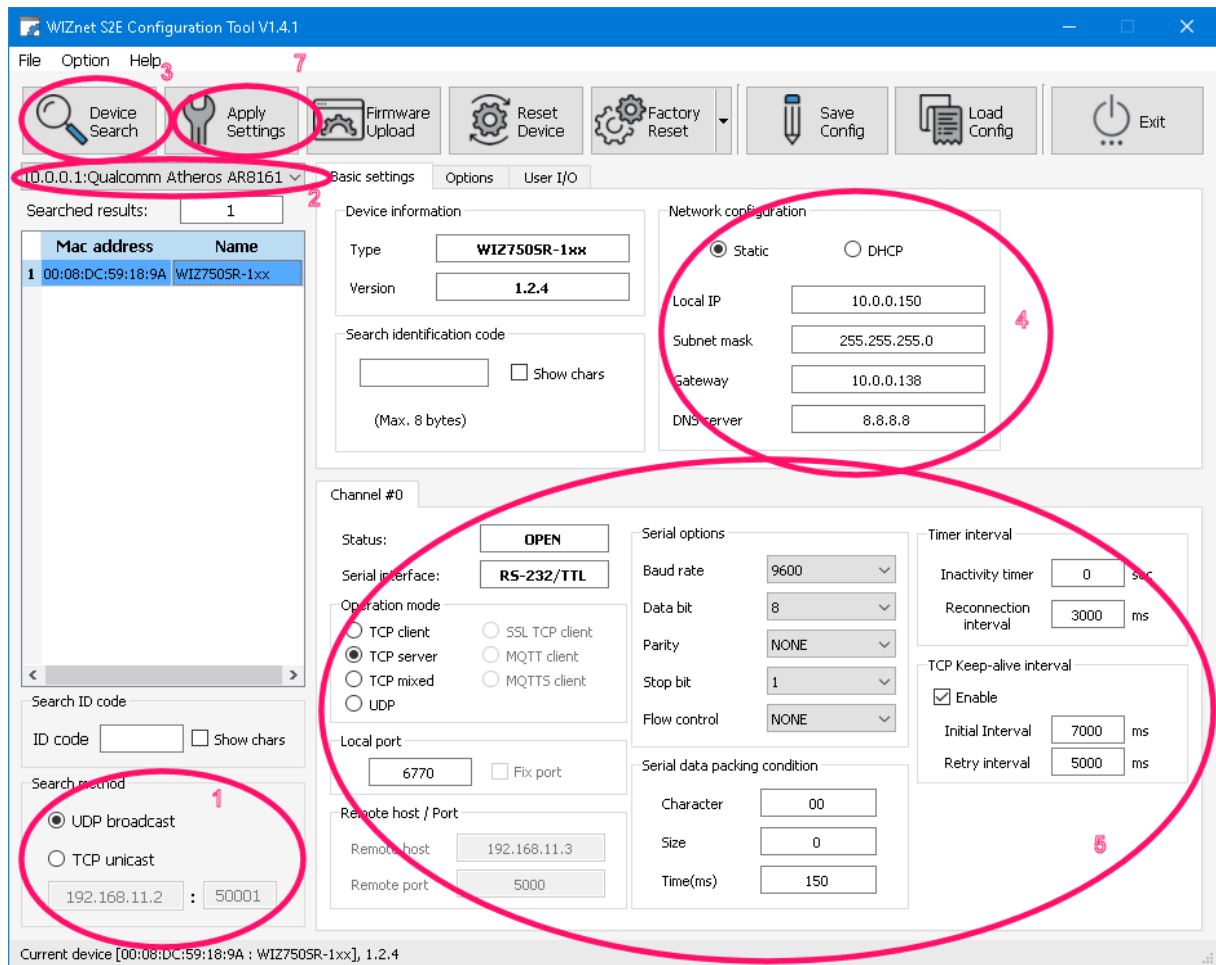
(V pozici „On“ přepne do příkazového módu a komunikace pak zatuhne.)



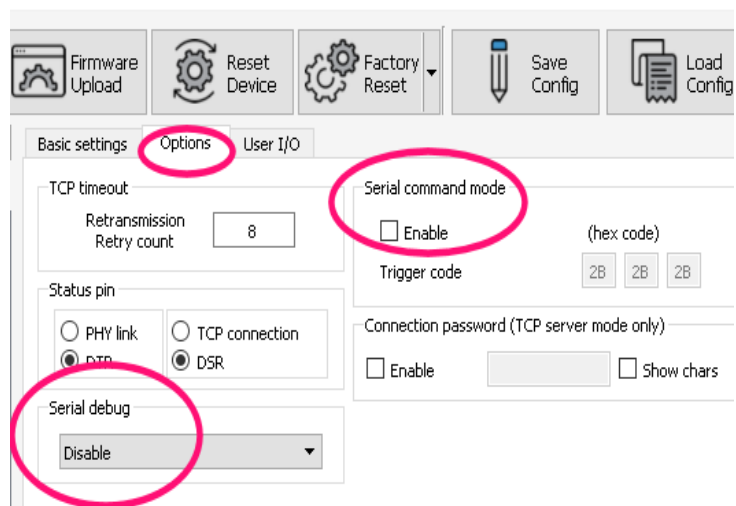
Konfigurace:

K nakonfigurování karty je na jejím webu ke stažení **WIZnet-S2E-Tool-GUI** (WIZCONFIGxxxxxx.EXE):
<https://github.com/Wiznet/WIZnet-S2E-Tool-GUI/releases>

Konfigurace se provádí po připojení napájení 5V DC a ethernetové linky. Sériový port raději ponechat odpojený. Postupujeme v krocích a nastavujeme parametry podle následujícího obrázku. První krok je klik na tlačítko „Device Search“ - vyhledá karty připojené k ethernetu a na panelu Board List zobrazí jejich MAC adresy. Nové nastavení karty se nakonec odešle tlačítkem „Apply Settings“, po nastavení podle obou obrázků níže.



Záložka „Options“:

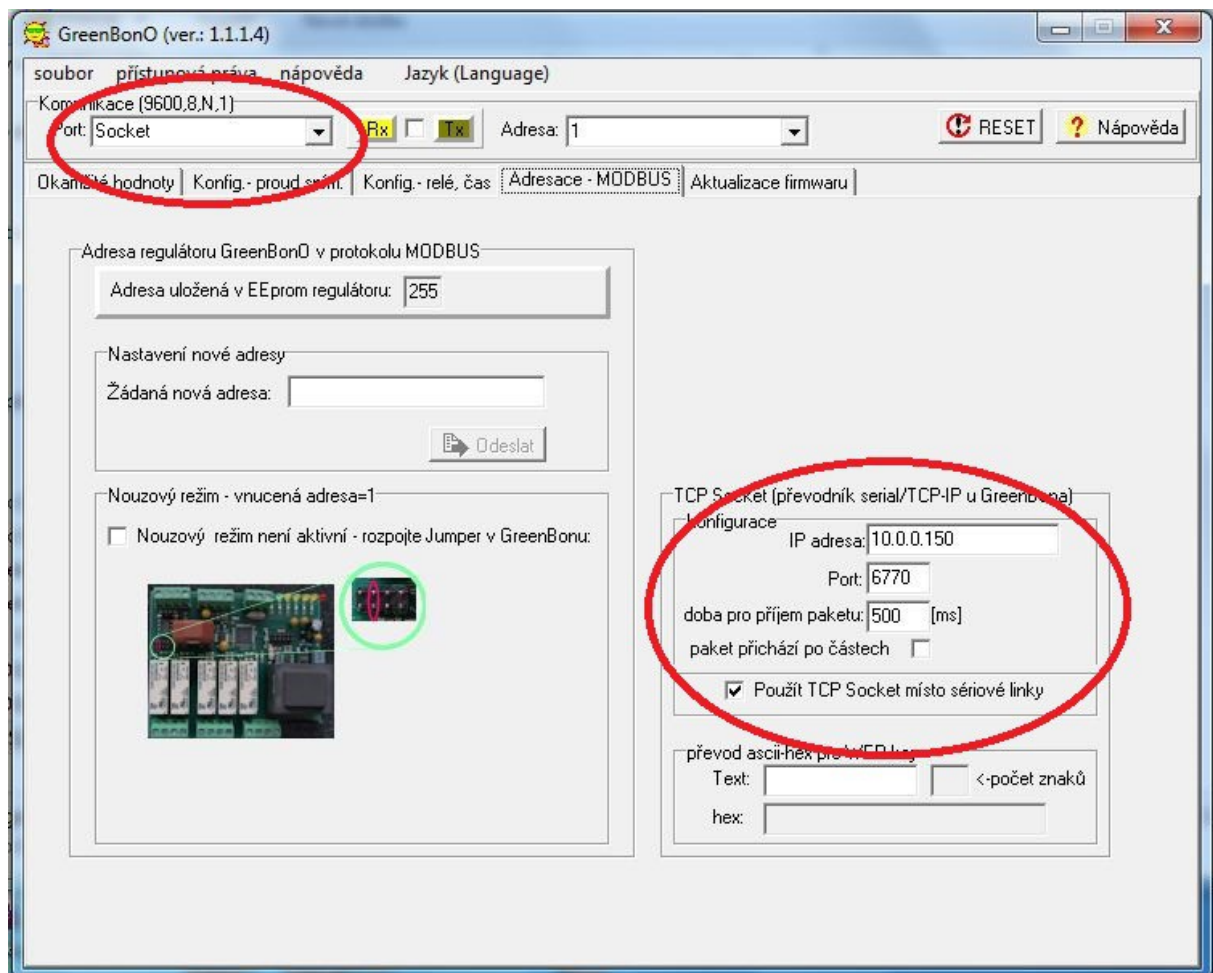


Nastavení TCP/IP komunikace v Greenbonu

Nastavit zatržítka „TCP socket místo sériové linky“, IP adresu a další parametry.

Přenos dat naráz (doporučený) - Parametr Time je v obrázku na předchozí stránce nastaven tak, aby karta přijala ze sériové linky celý paket a následně ho naráz odeslala. V takovém případě bude v konfiguraci GreenBona (na záložce „adresace-MODBUS“) nastavena doba pro příjem paketu minimálně 300ms (při vzdálené komunikaci (internetem) může být nutné nastavit dobu pro příjem paketu i na několik sekund) a zatržítka „paket přichází po částech“ bude prázdné.

Přenos dat po částech - Parametr Time (v obrázku na předchozí stránce) může být menší, ale pak karta Wiznet odesílá paket ze sériové linky po částech. V takovém případě je nutné v konfiguraci Greenbona (viz.obr.) nastavit zatržítka data přichází po částec



Parametr doba pro příjem paketu v konfiguraci GreenBona by měla být vždy o něco (min. o 30ms) větší, než parametr Time v konfiguraci karty Wiznet.

Bezchybná komunikace je indikována žlutým blikáním kontrolky RxD a TxD v configuračním programu GreenBona. Je-li časování nevyhovující, (obvykle bývá čekání na data ukončeno dříve, než přijde celý paket) bliká kontrolka RxD rudě. Pak je potřeba zkusmo dohledat vyhovující (vyšší) hodnoty parametrů doba pro příjem paketu v konfiguraci GreenBona a Time v konfiguraci Wiznetu.

Dodatek

Příkazový mód převodníku WIZ750SR110:

WIZ750SR110 lze ovládat ze sériového portu pomocí AT příkazů. Pro komunikaci s GreenBonem je **tento mód nežádoucí**, nutno ho zakázat, nejnázne konfigurací po ethernetu v záložce Options viz. [obr. na str.2](#)

Zároveň je nutno provést zákaz příkazového módu i na HW úrovni, viz. kapitola „[Nastavení hardwaru](#)“ na str.1.

Následující odkaz na manuál AT příkazů je zde pouze pro úplnost.

Příkazový manuál (konfigurace sériovým portem pomocí AT příkazů):

<http://wizwiki.net/wiki/doku.php/products:wiz750sr:commandmanual:start>

Příklad:

Příkaz TE: zapnutí (1) / vypnutí (0) příkazového režimu:

TE <CR><LF> dotaz na stav

TE1<CR><LF> povolení příkazového režimu (default)

TE0<CR><LF> zákaz příkazového režimu